

?????? ??????? ? ????.

????????? ? ???????????.

????????????? ? ???????????.

Эта страница описывает, как подать на роли **Helper**, **Mentor** и **Senior Mentor**.

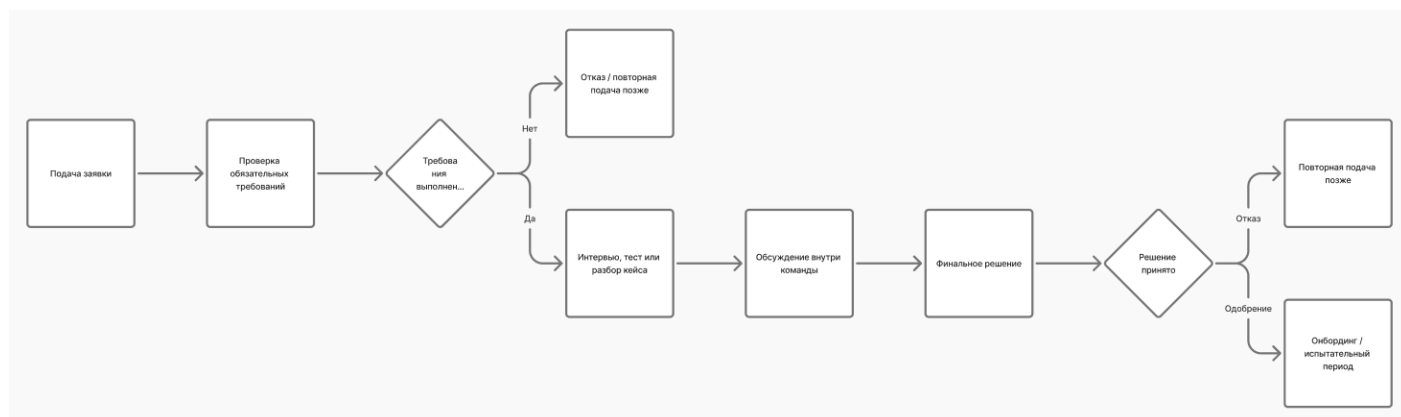
?????? ???????????

Заявка на роль подаётся через **Discord** сервер **Colombino Tickets Bot** в канале **#вступить-в-команду**

Заявка не должна быть формальностью. Команда смотрит не только на желание получить роль, но и на то, как кандидат уже ведёт себя на сервере: помогает ли игрокам, умеет ли общаться спокойно, понимает ли правила и готов ли брать ответственность.

Роль **Senior Mentor** не выдаётся через стандартную заявку. Кандидат может быть предложен действующим **Senior Mentor** или **Admin** либо обратиться напрямую к **Admin**. Решение принимает **Admin**.

После подачи заявки команда проверяет обязательные требования кандидата. Если требования не выполнены, заявка отклоняется или переносится. Если требования выполнены, кандидат проходит проверку по роли: интервью, тестовую оценку, разбор кейса или обсуждение внутри команды. Финальное решение принимает **Senior Mentor** или **Admin**, а для роли **Senior Mentor** — только **Admin**. После одобрения кандидат проходит онбординг.



????????? ????????

?????????? ????????

Пункт / критерий	Helper	Mentor	Senior Mentor
Как податься	Discord сервер Colombino Tickets Bot в канале менторство	Discord сервер Colombino Tickets Bot в канале менторство	Напрямую к Администратору
Что указать в заявке	<ul style="list-style-type: none">• Ник• ФИО• Возраст;• Подтверждение ознакомления с правилами и ожиданиями.• Подтверждение собственной проверки требованиям.• Почему хочет стать Helper	<ul style="list-style-type: none">• Ник• ФИО• возраст;• Подтверждение ознакомления с правилами и ожиданиями.• Подтверждение собственной проверки требованиям.• Подтверждения возможности выхода в голосовую связь• Портфолио построек• Почему хочет стать Mentor	<ul style="list-style-type: none">• Ник• ФИО• Возраст;• Подтверждение ознакомления с правилами и ожиданиями.• Подтверждение собственной проверки требованиям.• Подтверждения возможности выхода в голосовую связь• Портфолио построек
Кто проверяет	Senior Mentor или Admin	Senior Mentor или Admin	Admin

?????????????? ????????????

Все требования должны быть соблюдены обязательно.

Обязательные требования — это фильтр: если не выполнено, заявка не проходит дальше.

Необходимо указать по-какому требованию заявка не прошла в тикете перед его закрытием.

Проверку по требованиям удобно производить через [панель статистики](#)

Требование	Helper	Mentor	Senior Mentor
Голосовое интервью	Необязательно	Обязательно	Обязательно
Минимальный ранг	Advanced	Adept	Expert и роль Mentor'a

Требование	Helper	Mentor	Senior Mentor
Playtime / Общее время игры	Минимум 12 часов	Минимум 20 часов	Минимум 50 часов
Activity Index/ Индекс активности	>3 на время подачи	>4 на время подачи	>4 на время подачи
Дата регистрации	Больше двух недель до подачи	Больше месяца до подачи	Больше трех месяцев до подачи
Возможность выхода на голосовую связь	Необязательно, приветствуется	Обязательно	Обязательно

???????? ? ?????????

После проверки обязательных требований команда оценивает не только формальные показатели, но и то, насколько кандидат подходит роли по поведению, коммуникации и уровню ответственности.

Звёзды Активности (в прошлом Менторские Звезды) остались как хороший показатель вовлечённости который можно проверять, но перестали быть обязательным условием подачи заявки.

Критерии ниже не являются отдельными обязательными порогами. Они помогают понять, на что команда смотрит при обсуждении заявки.

Критерий	Helper	Mentor	Senior Mentor
Команда смотрит на:	Звёзды Активности, Спокойную коммуникацию; готовность помогать игрокам; понимание базовых правил; отсутствие свежих серьёзных нарушений; умение передавать спорные случаи Mentor, Senior Mentor или Admin.	Звёзды Активности, Понимание ранговой системы; качество аргументации; объективность; конструктивную обратную связь; доверие команды; готовность помогать Helper и игрокам.	Опыт Mentor; доверие команды; умение разбирать конфликты; готовность обучать Helper и Mentor; понимание границы между Senior Mentor и Admin.
Красные флаги:	Токсичность; свежие нарушения; желание роли ради статуса; плохое знание правил; попытка давить на игроков или принимать решения выше своей зоны.	Предвзятость; слабая аргументация; давление на игроков; конфликтность; неготовность обсуждать спорные решения с командой.	Импульсивные решения; попытка подменять Admin; отсутствие доверия команды; неспособность обучать других; давление на Mentor, Helper или игроков.

Критерий	Helper	Mentor	Senior Mentor
Возможные проверки:	Обычно отдельные тестовые задания не требуются. Возможны короткое обсуждение заявки и рекомендации от команды.	Голосовое интервью; тестовая оценка постройки; разбор примера заявки; обсуждение спорной ситуации.	Обсуждение опыта в роли Mentor; разбор сложного кейса; рекомендации от Mentor, Senior Mentor или Admin; обсуждение внутри команды.

??????

1. ??????? ???????

- Кандидат создаёт тикет через **Colombino Tickets Bot** в канале **#менторство**.
- В заявке указывает данные из блока «Процедура подачи».
- Для **Mentor** и **Senior Mentor** дополнительно указывает готовность выйти на голосовую связь и портфолио построек.
- **Senior Mentor** не проходит стандартную заявку: кандидат может быть предложен действующим **Senior Mentor** или **Admin** либо обратиться напрямую к **Admin**.

2. ????????? ?????????????? ???????????

- Проверяются требования из таблицы: голосовое интервью, минимальный ранг, playtime, Activity Index, дата регистрации и голосовая связь.
- Проверку удобно проводить через [панель статистики](#).
- Если требование не выполнено, тикет закрывается с причиной.
- В причине нужно явно указать, какое требование не выполнено.

3. ??????? ???????????

- Если обязательные требования выполнены, команда оценивает кандидата по критериям роли.
- Смотрим на коммуникацию, помощь игрокам, понимание правил, свежие нарушения, мотивацию и готовность брать ответственность.
- Для **Helper** этого обычно достаточно, если нет спорных моментов.

4. ?????????????????? ???????????

- Для **Mentor** проверка может включать голосовое интервью, тестовую оценку постройки, разбор заявки или спорной ситуации.
- Тестовая оценка для **Mentor** не обязательна и назначается по необходимости.
- Для **Senior Mentor** возможны обсуждение опыта, разбор сложного кейса и рекомендации от команды.

5. ?????????

- По **Helper** и **Mentor** решение предпочтительно принимает **Senior Mentor**.
- Если **Senior Mentor** недоступен или ситуация спорная, решение может принять **Admin**.
- По **Senior Mentor** решение принимает **Admin**.
- Если кандидат не подходит или сейчас не время принимать его в роль, тикет закрывается с причиной и просьбой податься позже.
- Отдельный срок повторной подачи не устанавливается.

6. ?????? ????????????

- Кандидату сообщают решение в тикете.
- Добавляют в **командный Discord-канал**.
- Выдают роль и необходимые доступы и права по процессу команды. Запросить можно в **командном Discord**
- Создают корпоративную почту и добавляют человека в доску **Plane** при необходимости если есть дополнительная роль
- Назначают мягкий онбординг.

7. ????????????

- За онбординг **Helper** и **Mentor** отвечает **Senior Mentor**. **Admin** в случае принятия **Senior Mentor**
- **Senior Mentor** объясняет обязанности, границы роли и первые шаги и направляет в канал **#onboarding** для ознакомления.
- Мягкий онбординг не является отдельным экзаменом. Это вход в роль под сопровождением.

8. ?????????? ? Plane

- После принятия человека в роль, информацию о нем нужно добавить в доску **Plane - Команда**
- Это делает **Senior Mentor** или **Admin**, предпочтительно **Senior Mentor**.
- В карточке стоит зафиксировать всю необходимую информацию роль, дату принятия, кто принял решение

Revision #23

Created 2026-05-09 16:47:48 UTC by Colombino

Updated 2026-05-25 19:14:38 UTC by Colombino